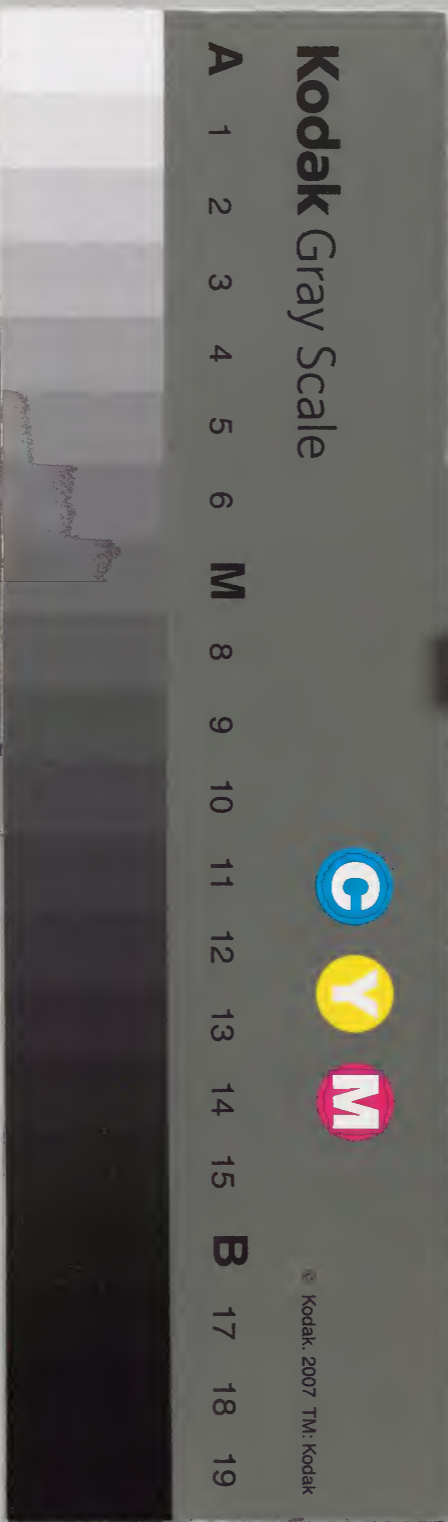
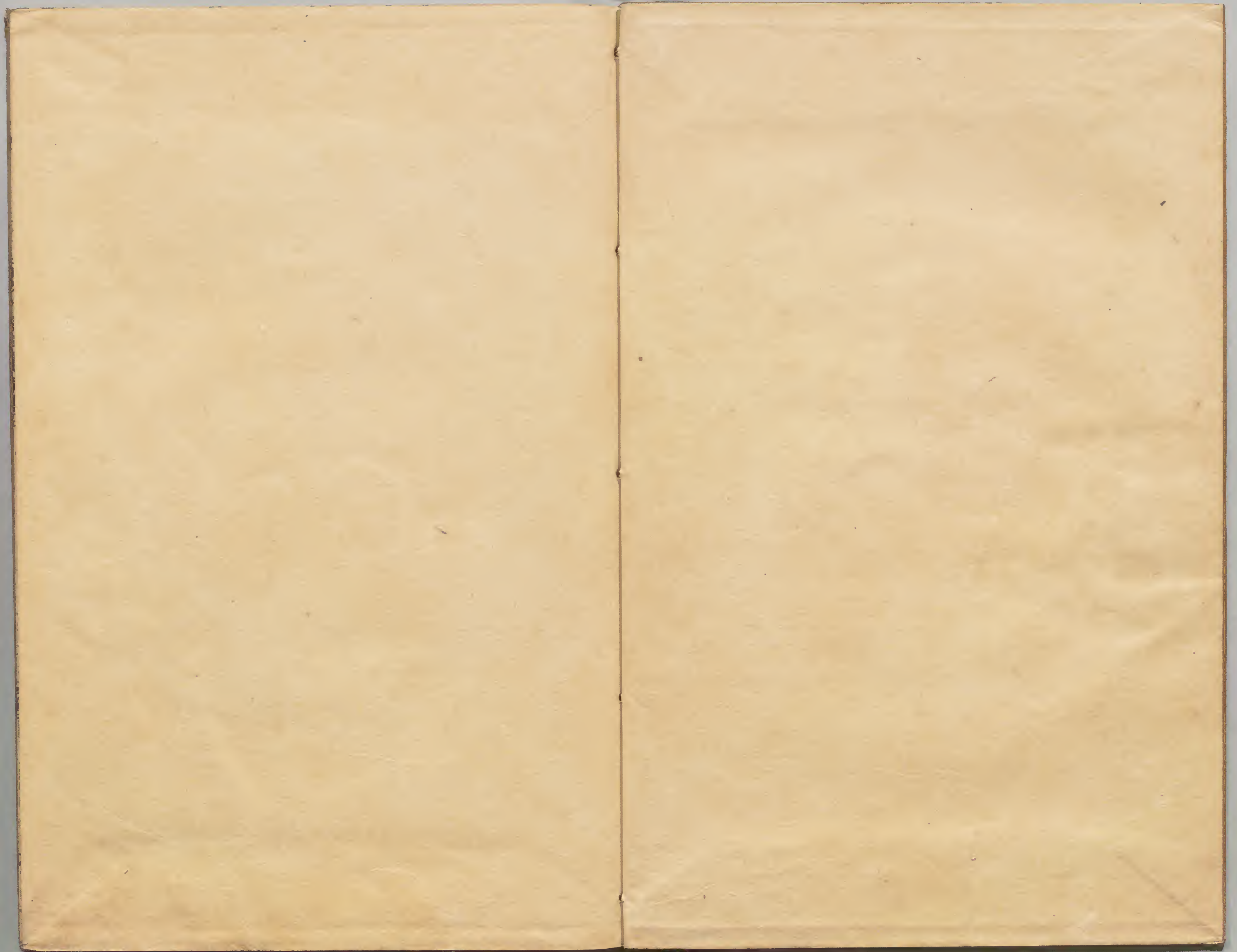


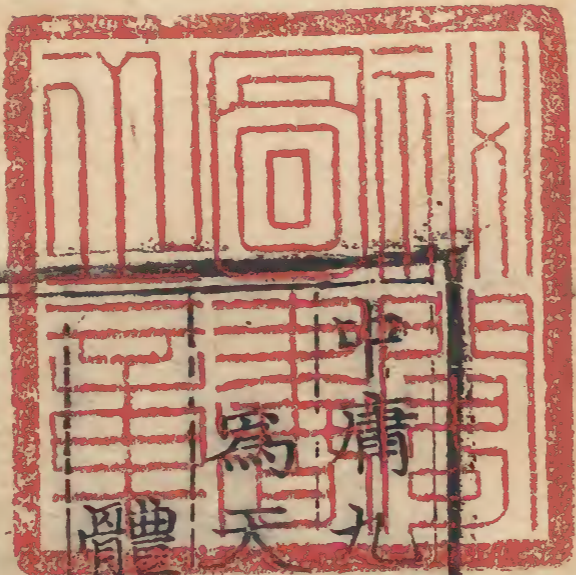
中庸九經衍義  
別  
十八

内閣文庫	
番號	漢 16569
冊數	28 ( 18 )
函號	田 245 1



綴じ部(喉部分)の文字など開きが不鮮明な箇所あり





經衍義別集卷之二

下國家之要

天道二

體天德之大

易曰乾卦名元亨利貞

程頤曰上古聖人始畫八卦三才之道備矣

因而重之以盡天下之變故六畫而成卦重

乾為乾乾天也天者天之形體乾者天之性

情乾健也健而無息之謂健天天全言之則

道也天且不違是也分而言之則以形體謂

之天以主宰謂之帝以功用謂之鬼神以妙  
用謂之神以性情謂之乾乾者萬物之始故  
爲天爲陽爲父爲君元亨利貞謂之四德元  
者萬物之始亨者萬物之長利者萬物之遂  
貞者萬物之成四德之義廣矣大矣  
朱熹曰元亨利貞天道之常仁義禮智人性  
之綱

真德秀曰人之所以與天地並立而爲三者  
蓋形有大小之殊而理無大小之間故也理  
者何仁義禮智是也人之有是理者天與之

也自天道而言則曰元亨利貞自人道而言  
則曰仁義禮智其實一而已人與天地本一  
無二而其所以異者天地無心而人有欲天  
地惟無心也是以於穆之命終古常新元而  
亨亨而利利而貞貞而又元一通一復循環  
而無間人之生也初皆全具此理惟其有形  
體之累不能無人欲之私故當其惻隱之發  
而有以撓之則仁不能克矣當其羞惡之發  
而有以奪之則義不能克矣恭敬是非之發  
亦然此孟子所以惓惓於克之一言也蓋善

九經初義別集二  
端之發其始甚微亦猶陰陽之氣兆於二至  
初皆眇然而未著也迨陽浸而長至于正月  
則天地之氣和而物皆發達矣陰浸而長至  
于七月則天地之氣肅而物皆收斂矣天地  
無心其生成萬物之理皆自微至著無一歲  
不然者人能體天地之心以為心因其善端  
之發保養扶持去其所以害之者若火之然  
因而噓之若泉之達因而導之則一念之惻  
隱可以澤百世一念之羞惡可以正萬民堯  
舜之仁湯武之義所以與天地同其大者以

其能充之也

彖曰

卦下辭為彖夫子從而釋之通謂之彖

大哉乾元萬物資始

乃統天雲行雨施品物流形大明終始六位時  
成時乘六龍以御天乾道變化各正性命保合  
大和乃利貞首出庶物萬國咸寧

朱熹曰此專以天道明乾義又析元亨利貞  
為四德以發明之元大也始也乾元天德之  
大始故萬物之生皆資之以為始也又為四  
德之首而貫乎天德之終始故曰統天雲行  
雨施品物流形釋乾之亨也始即元也終謂

貞也不終則無始不貞則無以爲元也此言  
聖人大明乾道之終始則見卦之六位各以  
時成而乘此六陽以行天道是乃聖人之元  
亨也變者化之漸化者變之成物所受爲性  
天所賦爲命大和陰陽會合冲和之氣也各  
正者得於有生之初保合者全於已生之後  
此言乾道變化無所不利而萬物各得其性  
命以自全以釋利貞之義也聖人在上高出  
於物猶乾道之變化也萬國各得其所而咸  
寧猶萬物之各正性命而保合大和也此言

聖人之利貞也蓋嘗統而論之亢者物之始  
生亨者物之暢茂利則向於實也貞則實之  
成也實之既成則其根蒂脫落可復種而生  
矣此四德之所以循環而無端也然而四者  
之間生氣流行初無間斷此元之所以包四  
德而統天也其以聖人而言則孔子之意蓋  
以此卦爲聖人得天位行天道而致大平之  
占也

程頤曰天爲萬物之祖王爲萬邦之宗乾道  
首出庶物而萬彙亨君道尊臨天位而四海

從王者體天之道則萬國咸寧也

立濟曰自古言君德者必曰乾乾即天也乾之所以為乾者以有元亨利貞之四德也是故人君居天之位必備乾之德然後足以體天而立極焉必能貫天德於始終時乘六陽以行天道斯為乾德之元亨必能全萬物之性命首出庶物以致大平斯為乾德之利貞臣按天有四德元為之長無所不包人君體乾之元而為治則群黎品彙咸被其澤而各遂其性命亨利貞在其中矣故曰體

元者人君之職調元者宰相之事

文言曰元者善之長也亨者嘉之會也利者義之和也貞者事之幹也君子體仁足以長人嘉會足以合禮利物足以和義貞固足以幹事君子行此四德者故曰乾元亨利貞

程頤曰它卦彖象而已獨乾坤更設文言以發明其義推乾之道施於人事元亨利貞乾之四德在人則元者眾善之首也亨者嘉美之會也利者和合於義也貞者幹事之用也朱熹曰元者生物之始天地之德莫先於此

故於時爲春於人則爲仁而衆善之長也亨者生物之通物至於此莫不嘉美故於時爲夏於人則爲禮而衆美之會也利者生物之遂物各得宜不相妨害故於時爲秋於人則爲義而得其分之和貞者生物之成實理具備隨在各足故於時爲冬於人則爲智而爲衆事之幹幹木之身而枝葉所依以立者也以仁爲體則無一物不在所愛之中故足以長人嘉其所會則無不合禮使物各得其所利則義無不和貞固者知正之所在而固守

之所謂知而不去者也故足以爲事之幹非君子之至健無以行此故曰乾元亨利貞

臣按先儒言元者善之長以下天德之自然而未嘗不在於人君子體仁以下四句人事之當然乃人之所以全其天此雖通上下而言然於人君之道尤切蓋乾有四德而元爲之首人君必體元之德以君長乎人然後合乾德而盡君道矣元者仁也衆善之長也旣得體乾之仁則禮之嘉會義之利物智之貞固無不本於吾心之惻



隱而無一事之非仁也夫天之一元之氣  
流行於四時而萬物生成聖人一念之仁  
貫通乎萬善而天下化成天人一理之妙  
於斯可見矣蓋人必有衆善之長然後可  
以爲衆人之長上以體天德之元下以盡  
參贊之功仁之爲德大矣哉

九五飛龍在天乃位乎天德

朱熹曰龍陽物也九五剛健中正以居尊位  
如以聖人之德居聖人之位故其象如此天  
德即天位也蓋唯有是德乃宜居是位故以

名之

程頤曰正位乎上位當天德

臣按此言聖人體元長人以天之德居天  
之位也夫乾之六爻何者而非天德乎而  
五爲天位乃天德之得位者焉夫天之德  
即乾之德乾之德有元亨利貞而在人曰  
仁義禮智聖人備乾之德無所虧欠故乃  
能繼天立極而贊化育也蓋天有四德而  
本於剛健剛健而不中不正亦無以爲四  
德矣故又贊之曰剛健中正純粹精也朱

熹言剛以體言健兼用言中者其行無過  
不及正者其立不偏四者乾之德也純者  
不雜於陰柔粹者不雜於邪惡蓋剛健中  
正之至極而精者又純粹之至極也由是  
以觀乾之德大矣備矣無以加矣人君體  
天之德剛以爲體而健以爲用無一息之  
間斷無一事之不中無一念之不正則可  
以至於純粹至精之地而盡仁義禮智之  
道矣惟

聖明留神焉

夫大人者與天地合其德與日月合其明與四  
時合其序與鬼神合其吉凶先天而天不違後  
天而奉天時天且不違而況於人乎況於鬼神  
乎

程頤曰大人與天地日月四時鬼神合者合  
乎道也天地者道也鬼神者造化之迹也聖  
人先於天而天同之後於天而能順天者合  
於道而已合於道則人與鬼神豈能違也  
張載曰浩然無害則天地合德照無偏繫則  
日月合明天地同流則四時合序酬酢不倚

則鬼神合吉凶天地合德日月合明然後能  
無方體能無方體然後能無我

朱熹曰人與天地鬼神本無二理特蔽於有  
我之私是以梏於形體而不能相通大人無  
私以道爲體會何彼此先後之可言哉先天  
不違謂意之所爲默與道契後天奉時謂知  
理如是奉而行之

丘濬曰上天下地而聖人居乎其中日月之  
代明四時之錯行鬼神之顯微聖人無一而  
不與之合焉所謂合者豈區區然以效法比

並之哉蓋聖人居天位備天德心與天通道  
與天契一念合天何往不濟况地者天之對  
而日月者天地之精華四時爲天地之運動  
鬼神又天地之功用者哉其大者既合則其  
他無不合矣天既合矣是以心神運動天人  
合同視於無形聽於無聲先天之意而有所  
爲非有意於求天之從而天自不能違我也  
承天之意與時偕行因其時序之常而制爲  
時措之宜無非以奉乎天而已是則先於天  
而天不違我後乎天而我不違天自非聖人

九經考異卷三  
德合於天何以能先後於天而與之和同也哉然則未至於大人之地而居大人之位者何以致其力哉亦曰公而已矣朱子所謂蔽於有我之私梏於形體而不能相通則非公矣天者公而已聖人無私亦天也此其所以與天合歟既公矣又何加焉曰敬既敬矣又何加焉曰勤公以主之敬以持之勤以行之則吾心與天心合而不梏於形體之私而與之相通矣故乾之象曰天行健君子以自強不息自強不息勤之謂也

觀卦名之象曰觀天之神道而四時不忒聖人以神道設教而天下服矣

程頤曰天道至神故曰神道觀天之運行四時無有差忒則見其神妙聖人見天道之神體神道以設教故天下莫不服也夫天道至神故運行四時化育萬物無有差忒至神之道莫可名言唯聖人默契體其妙用設為政教故天下之人涵泳其德而不知其功鼓舞其化而莫測其用自然仰觀而戴服故曰以神道設教而天下服矣

丘濬曰易所謂以神道設教而天下服蓋以  
聖人之政教必體天道之妙用而施之於民  
亦如天之運行四時無有差忒神妙而莫可  
名言爾後世虛誕之君諛佞之臣故為恠誕  
虛幻之事托鬼神以眩惑愚民而謂之曰此  
聖人以神道設教也乃至假河圖洛書以文  
其姦嗚呼臣之誕將以求富貴雖欺誑其君  
而不顧也君之誕將以求福壽雖矯誣上帝  
而不忘也吁君固不可欺也天其可誣乎  
禮記子夏曰三王之德參於天地敢問何如斯

可謂參天地矣孔子曰奉三無私以勞去聲天下  
子夏曰敢問何謂三無私曰天無私覆地無私  
載日月無私照奉斯三者以勞天下此之謂三  
無私

臣按三王之德參於天地蓋古語而子夏  
舉以為問德合於天地則其明必合於日  
月故曰奉三無私以勞天下蓋天無所不  
覆地無所不載日月無所不照者以其至  
大至公無所偏私故也三王奉三無私以  
勞天下之民兼臨博愛廓然大公凡政令

刑賞之施一循天理之公而不置毫髮私  
意於其間此所以參天地而贊化育也後  
世人主雖欲效三代之治方寸之間不能  
撤其私邪之蔽而失其公平正大之體故  
其好惡取舍未免有偏黨反側之累何以  
為善治乎書曰無偏無黨王道蕩蕩無黨  
無偏王道平平三王奉天之政如斯而已  
矣苟有一毫私意何能至此嗚呼人君履  
天位臨萬方一念公私治亂所由判可不  
審其幾微而思所以體三王之心乎

中庸曰唯天下至聖為能聰明睿智足以有臨  
也寬裕溫柔足以有容也發強剛毅足以  
有執也齊莊中正禮足以有敬也文理密察  
足以有別也文文章也理條理也溥博淵泉而  
時出之出發也溥博如天淵泉如淵見音而民莫  
不敬言而民莫不信行而民莫不說音是以聲  
名洋溢乎中國施及蠻貊舟車所至人力所通  
天之所覆地之所載日月所照霜露所墜音凡  
有血氣者莫不尊親故曰配天  
朱熹曰聰明睿智生知之質臨謂居上而臨

下也其下四者乃仁義禮智之德溥博周遍而廣闊也淵泉靜深而有本也言五者之德充積於中溥博而以時發見於外也舟車所至以下蓋極言之配天言其德之所及廣大如天也

臣按天有四德而運行發育悠久無彊聖人則天之道備仁義禮智之德充積極其盛而發見常其可德施之普無遠不被故四海之內凡有血氣者莫不敬信悅服而尊之爲君親之如父母蓋其德合於天而

其澤之所及廣大如天故能如是也後世人主履天位君萬民而澤不及遠民不敬信至有離叛危亡之禍者由其德之不備也蓋仁禮屬陽義智屬陰仁禮所以保養萬民義智所以治正萬民固不可闕其一也然四者之中仁爲首仁人心也萬善之本也人君能體仁以長人則三者亦無不行矣故先儒曰體元者人君之職又曰天下之治亂繫於人君之仁與不仁爲人上者可不知所先務乎

詩曰周頌烈不顯惟德百辟其刑之是故君子  
篤恭而天下平詩云予懷明德不大聲以色子  
曰聲色之於以化民末也詩云德輶如毛毛猶  
有倫上天之載無聲無臭至矣

朱熹曰不顯幽深玄遠之意言天子有不顯  
之德而諸侯法之則其德愈深而效愈遠矣  
篤厚也篤恭言不顯其敬也篤恭而天下平  
乃聖人至德淵微自然之應中庸之極功也  
詩大雅皇矣之篇引之以明上文所謂不顯  
之德者正以其不大聲與色也又引孔子之

言以為聲色乃此民之末務今但不大之而  
已則猶有聲色者存是未足以形容不顯之  
妙不若烝民之詩所言德輶如毛則庶乎可  
以形容矣而又自以為謂之毛則猶有可比  
者也倫比是亦未盡其妙不若文王之詩所言  
上天之事無聲無臭然後乃為不顯之至耳  
蓋聲臭有氣無形在物最為微妙而猶曰無  
之故惟此可以形容不顯篤恭之妙非此德  
之外又別有是三等然後為至也  
臣按天道無言於穆不已而四時行焉百



物生焉其神化有不可測者聖人之道亦  
猶是也聖人之德以恭敬為本故堯曰允  
恭舜曰溫恭蓋聖人修己安人之道莫要  
於此也篤恭謂自厚於恭敬而不見於言  
動之間所謂戒慎不覩恐懼不聞是也人  
君篤恭於上則下民感化萬邦作孚不言  
而信不動而敬而天下自平其至德淵微  
之妙暗合於無聲無臭之天天與聖人合  
而為一聖人之德即天之德也古之聖袖  
垂拱無為而天下治者蓋以有此德也

論語子曰大哉堯之為君也巍巍乎唯天為大  
唯猶也唯堯則之則猶也蕩蕩乎民無能名焉巍巍  
乎其有成功也煥乎其有文章煥光明貌

朱熹曰蕩蕩廣遠之稱也言物之高大莫有  
過於天者而獨堯之德能與之準故其德之  
廣遠亦如天之不可以言語形容也成功事  
業也文章禮樂法度也堯之德不可名其可  
見者此爾

又曰唯天為大唯堯則之只是尊堯之詞不  
必謂堯獨能如此而他聖人不與也

尹焞曰天道之大無爲而成唯堯則之以治天下故民無得而名焉所可名者其功業文章巍然煥然而已

臣按堯之功德與天同大者惟其至誠無息而已矣虞史叙堯之德以欽爲稱首蓋敬者一心之主宰乃誠之本也敬而又則誠矣夫天之道有主宰故於穆無窮流行不息而生育萬類聖人之心有主宰故兢業不已純於天道而蘊之爲德行發之爲事業文章天之所以爲天聖人之所以配

天者豈有外於此者乎

詩云帝謂文王子予懷明德不大聲以色

聲以色謂聲音

與笑不長夏以革夏以革謂侈不識不知順帝

之則

朱熹曰上帝眷念文王而言其德之深微不

暴著其形迹又能不作聰明以循天理

呂祖謙曰不大聲以色則不事外飾不長夏

以革則不縱私意明德之實也此言文王德

不形而功無迹與天同體而已

臣按文王有不顯之德而渾然無迹不露

聰明一言一動順天之則則者天理之當  
然而不可違者也蓋文王之心純乎天道  
與之爲一故其德淵微不形於外而自能  
嘿順帝則此所以德合於天而天之眷念  
無已也

通書周敦頤曰天以陽生萬物以陰成萬物生  
仁也成義也故聖人在上以仁育萬民以義正  
萬民天道行而萬物順聖德修而萬民化大順  
大化不見其迹莫知其然之謂神故天下之衆  
本在一人道豈遠乎哉術豈多乎哉

朱熹曰陰陽以氣言仁義以道言舒而爲陽  
慘而爲陰孰非天地生物之心哉仁義之於  
人亦猶是已天地聖人其道一也

臣按此言聖人配天理物之道也天下之  
本在於君君之道在於心心之術在仁義  
其道至近而非遠其術至簡而不多後世  
人主皆以聖王之道爲高遠而不知求之  
至簡至近之地故數千載以來無復有熙  
皞之治可勝嘆哉人主誠能體至近之道  
而行至簡之術以施奉天之政則可以盡

參贊之功而唐虞三代之治復見於今日  
矣深有望於  
聖明之朝

中庸九經衍義別集卷之二

